



NOORD-NAMIBIË

AFRIKA ONDER DE HUID

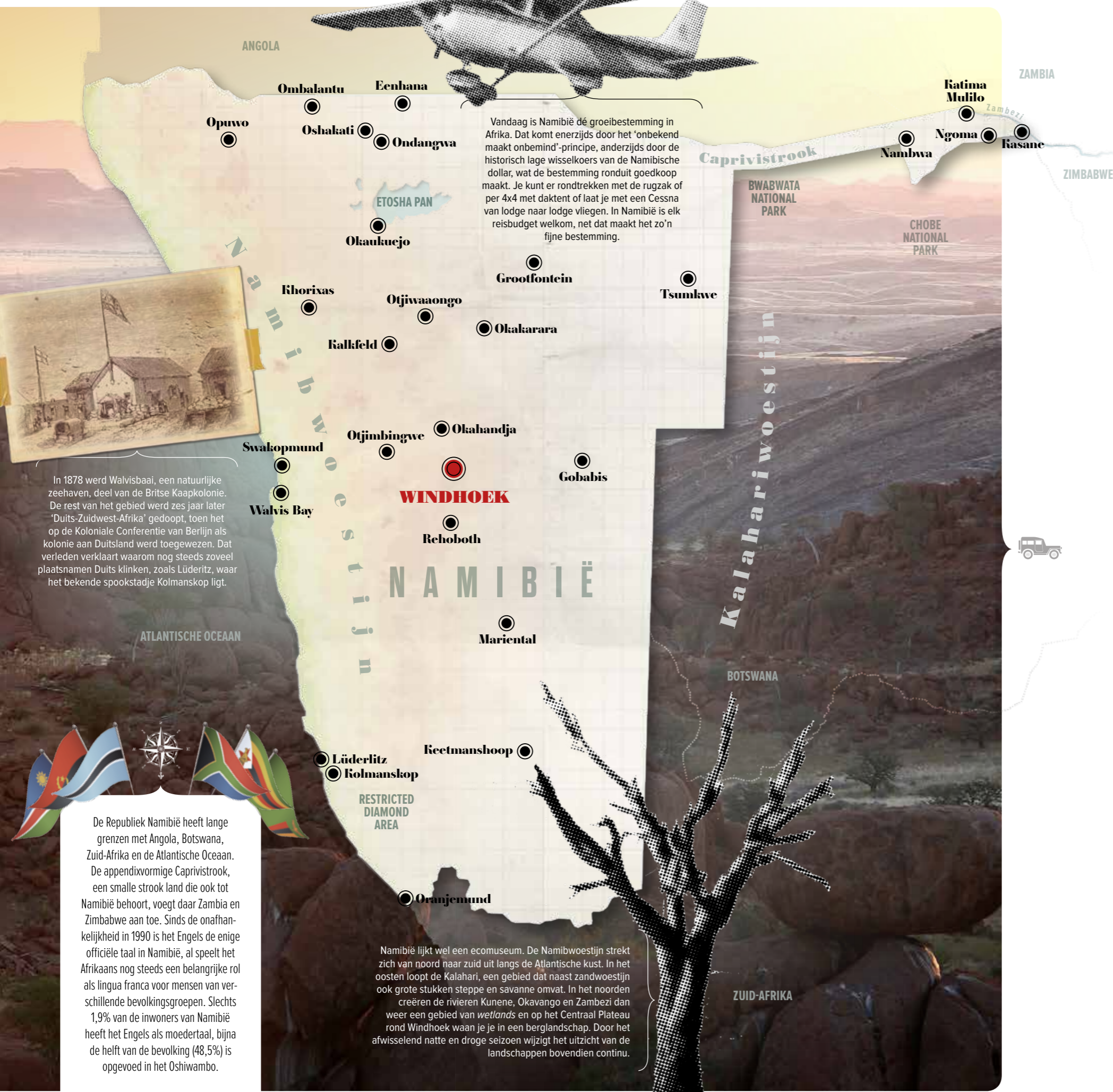
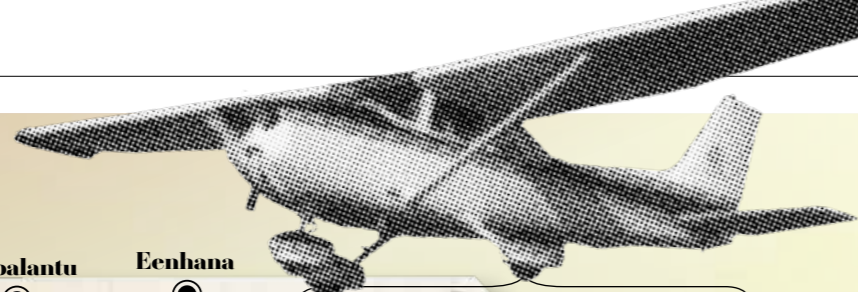


NAMIBIË

FACTS

INWONERS 2,2 MILJOEN
OPPERVLAKTE 824.268 KM²
HOOFDSTAD WINDHOEK
OFFICIËLE TAAL ENGELS
MUNT NAMIBISCHE DOLLAR
GEKOPPELD AAN DE
ZUID-AFRIKAANSE RAND

LEES VERDER >



Vandaag is Namibië de groeibestemming in Afrika. Dat komt enerzijds door het 'onbekend maakt onbemind'-principe, anderzijds door de historisch lage wisselkoers van de Namibische dollar, wat de bestemming ronduit goedkoop maakt. Je kunt er rondtrekken met de rugzak of per 4x4 met dakent of laat je met een Cessna van lodge naar lodge vliegen. In Namibië is elk reisbudget welkom, net dat maakt het zo'n fijne bestemming.

In 1878 werd Walvisbaai, een natuurlijke zeehaven, deel van de Britse Kaapkolonie. De rest van het gebied werd zes jaar later 'Duits-Zuidwest-Afrika' gedoopt, toen het op de Koloniale Conferentie van Berlijn als kolonie aan Duitsland werd toegewezen. Dat verleden verklaart waarom nog steeds zoveel plaatsnamen Duits klinken, zoals Lüderitz, waar het bekende spookstadje Kolmanskop ligt.

De Republiek Namibië heeft lange grenzen met Angola, Botswana, Zuid-Afrika en de Atlantische Oceaan. De appendixvormige Caprivistroom, een smalle strook land die ook tot Namibië behoort, voegt daar Zambia en Zimbabwe aan toe. Sinds de onafhankelijkheid in 1990 is het Engels de enige officiële taal in Namibië, al speelt het Afrikaans nog steeds een belangrijke rol als lingua franca voor mensen van verschillende bevolkingsgroepen. Slechts 1,9% van de inwoners van Namibië heeft het Engels als moedertaal, bijna de helft van de bevolking (48,5%) is opgevoed in het Oshiwambo.

Namibië lijkt wel een ecomuseum. De Namibwoestijn strekt zich van noord naar zuid uit langs de Atlantische kust. In het oosten loopt de Kalahari, een gebied dat naast zandwoestijn ook grote stukken steppe en savanne omvat. In het noorden creëren de rivieren Kunene, Okavango en Zambezi dan weer een gebied van wetlands en op het Centraal Plateau rond Windhoek waan je je in een berglandschap. Door het afwisselend natte en droge seizoenen wijzigt het uitzicht van de landschappen bovendien continu.

Net als een sprinkhaan trekken we van de woestijn naar de rivier, door een van de dunst bevolkte landen ter wereld. Een parcours van 2.200 kilometer per terreinwagen door een zinderende leegte, met onmetelijk weidse landschappen en een oogstrelende dierenpracht.

ALLEEN OP DE WERELD IN NAMIBIË

STILTE, VLAKTES & SURREALISTISCHE LEEGTE

DOOR GERRIT OP DE BEECK | FOTOGRAFIE GERRIT OP DE BEECK & ISTOCKPHOTO

Het is toch even aanpassen wanneer we 's ochtends op de B6-hoofdweg van de hoofdstad Windhoek naar het noorden rijden. De terminal van Hosea Kutako, de internationale luchthaven van Namibië, heeft de grootte van een veredelde schuur en de veertig kilometer lange verbindingsweg naar de hoofdstad is zo goed als verkeersvrij. Automobilisten stoppen doodleuk in het midden van de weg om 'The Namibian' te kopen van de rondhangende krantenventers. Kortom: we moeten ons begrip van de woorden 'drukte' en 'ruimte' deftig bijsturen. Namibië is, na Mongolië, dan ook het dunst bevolkte land ter wereld. Dik twee miljoen inwoners, één miljoen vierkante kilometer groot. Of in mensentaal: 27 maal België.

Die verpletterende cijfers worden ons nog duidelijker wanneer we 605 kilometer later langs een onverharde

weg het Onguma-domein binnenrijden, langs de noordoostelijke grens van Etosha National Park. We installeren ons met ons 4x4 roadbook op het terras met een prachtig 180 graden-panorama op de pure natuur. Tegen de late namiddag springen we in onze terreinwagen voor een tochtje door het park, en 's avonds dineren we in openlucht bij het licht van een bonte verzameling lantaarns. In de verte laven de dieren zich aan een natuurlijke plas. We zijn hier nog maar een paar uur, maar grote empathie maakt zich al van ons meester.

Twijfelen tussen traditie en toekomst

Het is nog fris wanneer we de toegangspoort van Onguma uitdraaien en via een hobbelige weg koers zetten naar de Himba's, een halfnomadische stam die je enkel kunt lokaliseren door aanbeveling. Het dorp bestaat uit een tiental hutten en een ronde kraal voor



GOUDEN TIPS

A.S. MAGAZINE VERBLEEF IN DEZE HOTELS:

ONGUMA THE FORT
Fantastisch domein met accommodatie gaande van tenten tot een minifort per koppel.

Naadloze service en een prachtige locatie met uitzicht op Etosha National Park.

www.onguma.com/onguma-the-fort.html

MOWANI MOUNTAIN CAMP

Letterlijk en figuurlijk een plaats van God. Gebouwd tussen de rotsen in pure harmonie. Kleinschalig, maar van topkwaliteit.

www.mowani.com

NAMBWA LODGE

Nieuw super-de-luxe tentencomplex in the middle of nowhere, alleen per 4x4 te bereiken. Unieke plek voor wie in een bush-suite onder canvas wil logeren.

www.africanmonarch-lodges.com/nambwa-luxury-tented-lodge

CHOBÉ PRINCESSES

Gezellige woonboten met alle comfort. Informele sfeer, toffe excursies per speedboot. Voor een mooie safari op het water.

www.zqcollection.com/chobe-princess-lp

de dieren, opgetrokken uit dikke takken. Op een minuscuul vuurtje pruttelt een gedeukt keteltje, eromheen zitten vrouwen en kinderen zwijgend in het felle zonlicht. Ze zijn met roodbruine oker ingesmeerd en dragen alleen een lederen rokje en opvallende sieraden. Slow motion en een vreemde elegantie gaan hier hand in hand.

Volgens de overlevering wassen de Himba's zich nooit, maar smeren ze zich in met een mengsel van klei en vet. Ook hun haren krijgen eenzelfde behandeling en hangen in sigaarvormige klitten langs hun hoofd. Toen de droogte meermaals ongenadig hard toesloeg, stapten vele Himba's uit hun traditionele bestaan. Deze groep houdt echter dapper vol en ontvangt met mondjesmaat gasten. Een Zuid-Afrikaanse dame uit het eerstvolgende dorp tolkt. Het heeft iets structureel melancholisch, maar de gids zegt dat deze mensen beslist gelukkig zijn.

Als God in Namibië

Als ruimte de ultieme vorm van luxe is, dan moet het Mowani Mountain Camp zowat het paradijs zijn – tenminste voor wie bereid is zijn tv en wifverbinding de rug toe te keren. Dankzij de rieten daken gaan de immense, verstevigde canvastenten van de lodge helemaal op in het landschap. Na een vreugdedansje stuurt de poortwachter ons meteen naar het *sundowner*-terrasje om van het Afrikaanse avondritueel – de geel-oranje-rood-paarse zonsondergang – te genieten. “Slaap vannacht met de luiken helemaal open”, klinkt het na het diner. “Dan voel je de Afrikaanse nacht nog beter!”

Met pijn in het hart vertrekken we bij het ochtendgloren uit onze lodge. We beseffen al snel dat reizen in ijtempo hartzeer genereert in Namibië. Anderzijds profiteren we nu van de rust en de koelte, want straks komt de verschroeiende hitte weer opzetten. Onze Toyota Hilux, uitgerust met verhoogde ophanging en terreinbanden, is voorzien van interessante extra's zoals een dieseltank van 140 liter en een koelbox. We laten de motor opnieuw ronken en rijden noordwaarts, terwijl Bob Dylan 'Mozambique' op de radio zingt.

Sporen trekken door de woestijn

Voorbij Grootfontein ruimen ruwe keien-wegen baan voor een soort onverharde woestijnsnelweg. Verraderlijke kuilen en putten dwingen de chauffeurs hier tot permanente waakzaamheid en beperkte snelheid, zeker in de kleine dorpen waar verkeersopvoeding voor kinderen duidelijk geen prioriteit is. Ondertussen propt de woestijnwind genadeloos de dieselfilter vol. Een beetje verwarrend trouwens: hoewel we vandaag officieel door de woestijn scheuren, is hier van zandduinen geen sprake – eerder van landschappelijke overgangsvormen, afgekruid met hordes wilde paarden. Na een vermoeiende rit rijden we bij valavond de poort van de Nambwa Lodge binnen, ons transitbed voor de nacht in de smalle Caprivistroom.

De volgende dag vertrekken we laat op de middag op *game drive*, na een langgerekte lunch en dito hazenslaapje. Die eindigt aan de boorden van de Kwando-rivier, waar naar goede safaritradië de staf de tafel onder een grote boom gedekt heeft. We genieten bij zonsondergang van het uitzicht op een groep ▶

“Deze plek is wild at heart,
maar wordt geregeerd door
de sound of silence.”



In wijzerzin: Eindeloos varen aan boord van de Chobe Princess.

■ Een goed uitgeruste 4x4 is een onmisbare luxe. ■ Haast dansende giraffen aan de Kwando-rivier. ■ Het Mowani Mountain Camp gaat bijna volledig op in het landschap. ■ De Himba-stam wist zich aan te passen aan het steeds droger wordende klimaat.



MERRELL MOAB FST VERLEGT DE GRENZEN VAN DE MODERNE OUTDOORSCHOEN...

Interview met Koen Devriese, sinds 2014 werkzaam als account manager voor Merrell Benelux

Voor mensen die het merk niet zo goed kennen, waar staat Merrell voor?

Het begon in 1981 in een van de mooiste plaatsen ter wereld. De uitgestrekte groene bergen van Vermont USA, en de passie van Western Boot maker, Randy Merrell, om de best passende schoenen ter wereld te maken. Sinds die tijd heeft Merrell telkens opnieuw bewezen een pionier te zijn in de outdoor wereld, en met lichte en trendy-juiste schoenen steeds opnieuw het evenwicht te vinden tussen de beste prestaties en de coolste look.



Wat wordt volgens jou de volgende revolutie?

Uit onze vele gesprekken met gebruikers en consumenten leerden we dat de grenzen opnieuw moeten worden verlegd. Met gebruik van de nieuwste technologieën is door enkele top ingenieurs, meer dan twee jaar gewerkt aan de 2.0 versie van ons Moab vlaggeschip en is de outdoor multisport categorie bij deze opnieuw hertekend. De MOAB FST komt er eindelijk aan.

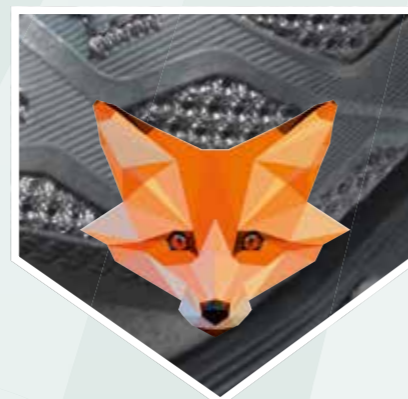
Wat inspireerde jullie om deze schoen te maken?

Zoals gezegd moest de nieuwe Moab op alle vlakken, een technische verbetering zijn van de vorige versie. Daarnaast halten de ingenieurs en designers hun inspiratie uit een vos: hij is lichtvoetig en elegant, soms traag en een beetje lui, soms ook bliksemsnel en acrobatisch als het er echt om gaat. Deze vos past zich moeiteloos aan, in elke omgeving, en vindt de weg van de bossen, heuvels en open velden, tot in de parkjes in de stad.

Wat is zo goed aan deze schoen?

We gebruiken de laatste en beste technologieën uit de industrie, en hebben de top-eigenschappen van drie van onze huidige best sellers (Moab: pasvorm, Grassbow: Sport leest en Capra: grip) gecombineerd in dit ene ultieme model.

De Trendy Casual look en het gebruik van de laatste kleur trends in de sneaker wereld (neutraal upper met licht gekleurde opvallende buitenzool) zorgen dat je in deze schoen gezien wil worden.



Waar zie jij Merrell in het landschap van gevestigde outdoor merken?

Merrell is altijd de bedenker van nieuwe categorieën geweest, en daardoor al jaren aan een stuk de wereldwijde marktleider in outdoor schoenen, met vandaag een verkoop in meer dan 200 verschillende landen. Zo waren ze er steeds als eerste bij, om nieuwe, revolutionaire productgroepen op de kaart te zetten om je 'buiten-activiteiten' nog aangenamer te maken. Hiermee bedoelen we innovaties in de Aftersport-, Chameleon Hybride-, Multisport- en Barefoot Categorie. (Leer meer op www.asadventure.com/merrell)



EXCLUSIEVE BENELUX LANCERING BIJ AS ADVENTURE VANAF 1 MEI 2016

VOLG ONZE URBAN OUTDOOR VOS OP DE SOCIALE MEDIA: #MOABSTER

LEES HET VOLLEDIGE INTERVIEW OP WWW.ASADVENTURE.COM/MERRELL

**f /merrellbenelux
@merrell.benelux**

Rechts: In Chobe National Park beschermen olifanten zich met zand en modder tegen zon en insecten. ■ **Onder:** De Chobe Princess is voor drie dagen onze thuisbasis.



BADEN IN LUXE ONDER DE STERREN

Vele hotels in Namibië hebben recht op de vermelding 'unieke locatie', maar deze overtreft alles. Vooral ergeraken is een hele job. Exact 220 kilometer ten oosten van Divava moet je op de B8-autoweg letten op een bordje 'Nambwa Lodge', had men ons gezegd. En gelukkig klopt de afstand of we waren er zo voorbij gesnord. Het afgelegde Nambwa situeert zich in een uitloper van Bwabwata National Park, een van de meest faunarijke regio's in Namibië. Na 14 kilometer ploeteren met de Toyota ritsen we de extra grote canvastent van de lodge open en stappen een spierwitte suite binnen, opgetrokken in natuurhout

en uitgerust met zowel een ligbad als een regendouche. "Niets is wat het lijkt", lacht de hotelmanager bij de gin-tonic. Nambwa is een nieuwe lodge en de eigenaars leggen de lat duidelijk zeer hoog. www.africanmonarchlodges.com/nambwa-luxury-tented-lodge



giraffen, die net als wij een drankje nuttigen. Terug in de tent installeren we ons in de badkuip. We spelen 'Out of Africa': het bad in de prairie, sterren aan de hemel, kaarslicht op de grond. Hoeveel stilte kan een mens verdragen?

Een rondje immigratiestempels

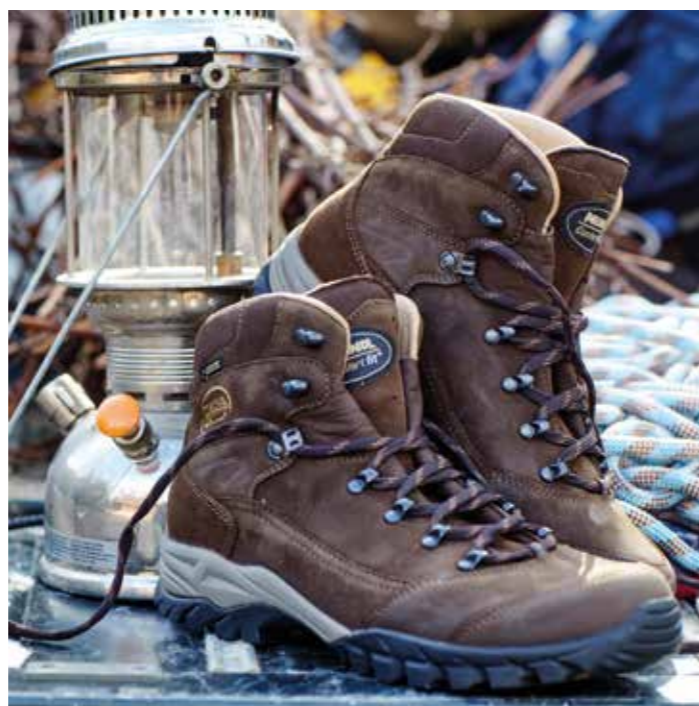
De volgende dag zetten we koers naar Botswana. Vanuit de lodge is het 180 kilometer tot de grensovergang in Ngoma, eindpunt van de Caprivistroom. Uiteindelijk terug in Namibië geraken is een heel verhaal - of noem het gerust een spelletje. Eerst schrijven we ons uit in Namibië, we steken de Ngoma-brug over en stempelen ons in Botswana weer in. De treinwaggen moet door een autozweembad, waar hij ontsmet wordt tegen mond- en klauwzeer, net als onze schoenen. Dan schrijven we ons in voor de doorsteek van Chobe Park en pennen ons 80 kilometer verder weer uit.

In de provincieplaats Kasane worden we opgewacht door de goedlachse David, netjes in kaki uniform en werkzaam aan boord van de Chobe Princess, een woonboot waar we de laatste drie dagen van onze tocht zullen doorbrengen. Maar eerst moeten we ons weer uitstempelen in Botswana om dan per speedboot de rivier over te steken en ons in Namibië weer in te schrijven. Want net als de safari-boten valt de Chobe-rivier hier onder grondgebied Namibië. Een reispatroon gestoeld op Afrikaanse logica, zeg maar.

Slowtravelcruise

De Chobe Princesses zijn een verzameling van drie spierwitte safariboten die behoren tot de Zambezi Queen-collectie en plaats bieden aan acht gasten en een zeskoppige crew. Terwijl we bekomen van onze ruime collectie nieuwe paspoortstempels, geeft David een woordje uitleg op het voordek. Wat we vooral onthouden, is dat er geen uitgestippeld programma is. De safariboot cruist slow travelgewijs over een lengte van zo'n vijftig kilometer op de rivier en zet af en toe de motoren even stil.

Het leuke aan dit concept is dat er achter het schip kleine aluminium speedbootjes meegetrokken worden, *tinnies*, die minstens tweemaal per dag gebruikt worden



Comfortfit[®]

WELLNESS VOOR JE VOETEN

Geen twee voeten zijn exact hetzelfde, waardoor heel wat schoenen nooit optimaal zitten. En net daar wringt het schoentje, want slecht passende stappers leiden gegarandeerd tot een onaangenaam gevoel na een stevige wandeling. Kortom, er is nood aan een betere pasvorm voor meer comfort. Meindl biedt daar een antwoord op met de Comfort Fit Wellness-lijn; de schoenenlijn die ontwikkeld is met comfort als uitgangspunt. Het resultaat? Wellness voor de voeten door de bredere leest, een anatomische pasvorm, zacht en soepel leder en lichte materialen. Voor gegarandeerd tevreden voeten.

MEINDL
Shoes For Actives

In wijzerzin: Nijlpaarden zijn de gevaarlijkste dieren van de jungle. ■ Van op de eerste rij genieten van rust en eenvoud. ■ Gids David houdt steeds een oogje in het zeil.



“We beseffen al snel dat

reizen in ijtempo hartzeer genereert in Namibië.”



rond de nijlpaarden, de gevaarlijkste dieren van de jungle. De rangers zijn er terecht bang voor. Wanneer we aanleggen aan de rand van Chobe National Park op grondgebied Botswana zien we kuddes olifanten – er leven er hier zo’n 50.000 in totaal, schat men – een bad nemen en zich daarna rijkelijk bespreukelen met zand en modder. Die beschermlaag fungeert als zonnemelk en houdt ook de insecten op afstand.

’s Avonds wordt aan boord gegeten met alle ramen open, waarna we net als onze medereizigers opmerkelijk vroeg naar onze kajuit verdwijnen. Want morgenochtend klokslag 6.30 uur zijn we weer weg, zo zal het drie dagen doorgaan. Routine? Niks van. We genieten elke ochtend opnieuw van de zonsopgang door het panoramische raam van de slaapkamer, van de ochtendkoffie op het dek, van elke tocht per speedboot over het spiegelgladde water en de intieme reizigers-onder-elkaar-sfeer aan boord. Is er geen bekende zegswijze die luidt: ‘Collect moments, not things’? ♦

Deze reportage werd à la carte uitgetekend door Atelier Africa Safaris, een Belgische touroperator gevestigd in Windhoek en gespecialiseerd in veeleisende kwaliteitssafari’s op maat, in alle prijsklassen. Elke reis en elk programma is uniek, de noden van de klant indachtig. Ze kiezen specifiek locaties, camps en lodges uit die geen massatoerisme aanbieden, zodat je zeker bent van een persoonlijke service en een ongeëvenaarde Afrika-ervaring. www.atelier-africa.com. Contacteer Timo De Nijs via e-mail (timo@atelier-africa.com) of Skype (timodenijs).

PRAKTISCH

KOMEN EN GAAN

Wij vlogen met de nationale carrier non-stop van Frankfurt naar Windhoek, meteen de enige directe intercontinentale verbinding tussen Namibië en Europa. Er is een dagelijkse vlucht per nieuwe Airbus 330, zowel op de heen- als terugreis een nachtvlucht met een reistijd van tien uur. De service is correct, we reisden netjes op tijd. Info & tarieven bij Atelier Africa Safaris. www.atelier-africa.com

SEIZOEN

De droge periode loopt van mei tot oktober. Juli en augustus worden als hoogseizoen beschouwd. Globaal telt dit land 300 dagen zon per jaar.

TIJDZONE

Namibië bevindt zich in GMT+2, slechts één uur vroeger dan in Brussel dus.

TRANSPORT

Wij reden met een speciaal uitgeruste ‘safari’ Toyota Hilux van Asco, een upscale verhuurder met een zeer goede naam en prima voertuigen. Info & tarieven bij Atelier Africa Safaris.

ZEKER MEENEMEN

- Basis safari-uitrusting
- Fleece & sjaal
- Woestijnschoenen
- Zaklamp
- Zonnemelk, zonnehoed & lippenbalsem
- Antimuggenspray is sterk aangeraden

DOCUMENTEN & GEZONDHEID

Namibië verlangt alleen een internationaal paspoort, geen visum. Deze regio is zogezegd malaria-vrij, al neem je liever geen risico’s. Uiteraard moet je ook over de basis-inentingen beschikken. www.itg.be